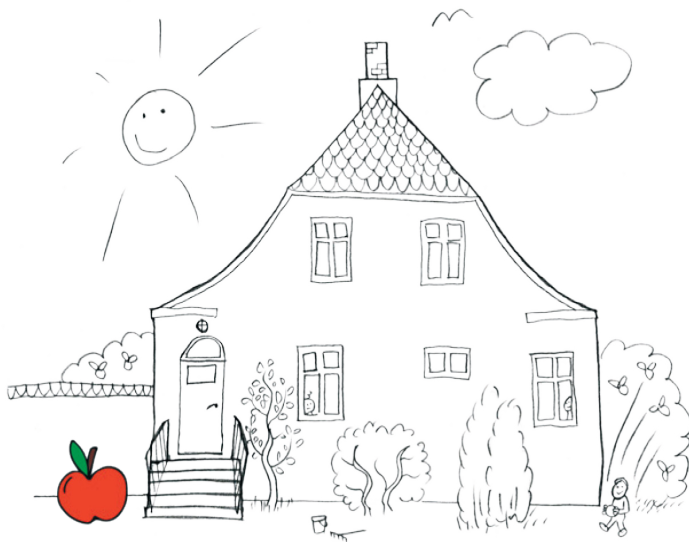


De SMÅ selvejende

Det pædagogiske grundlag for den styrkede pædagogiske læreplan



Æblegården

De Små Selvejendes forældresamarbejde

Vi samarbejder med forældrene om barnets trivsel, udvikling, læring og dannelse.

Forældrene har det primære ansvar for deres barns trivsel, udvikling, læring og dannelse. Derfor involverer og inddrager vi vores familier aktivt. Det kan være ved at vi:

- Holder forældresamtaler, hvor vi i fællesskab skaber rammer for, at barnet befinder sig godt i verden, da forældrene har et medansvar for, at deres barn får et godt og udviklende børneliv.
- Arrangerer en årlig fælles aften med et aktuelt tema for forældre og personaler.
- Skaber rum til at forældre kan mødes ved diverse sammenkomster.
- Giver mulighed for hverdags- og digitalkommunikation mellem forældre og personaler.

Vi bruger og samarbejder om nærmiljøets mange muligheder

Vi inddrager lokalsamfundet, således at børn drager fordel af at udvide deres horisont og skaber nysgerrighed, tryghed og lyst til at udforske omverdenen.

- I gåafstand
- I kørefastand

Vi arbejder med overgange i børns liv

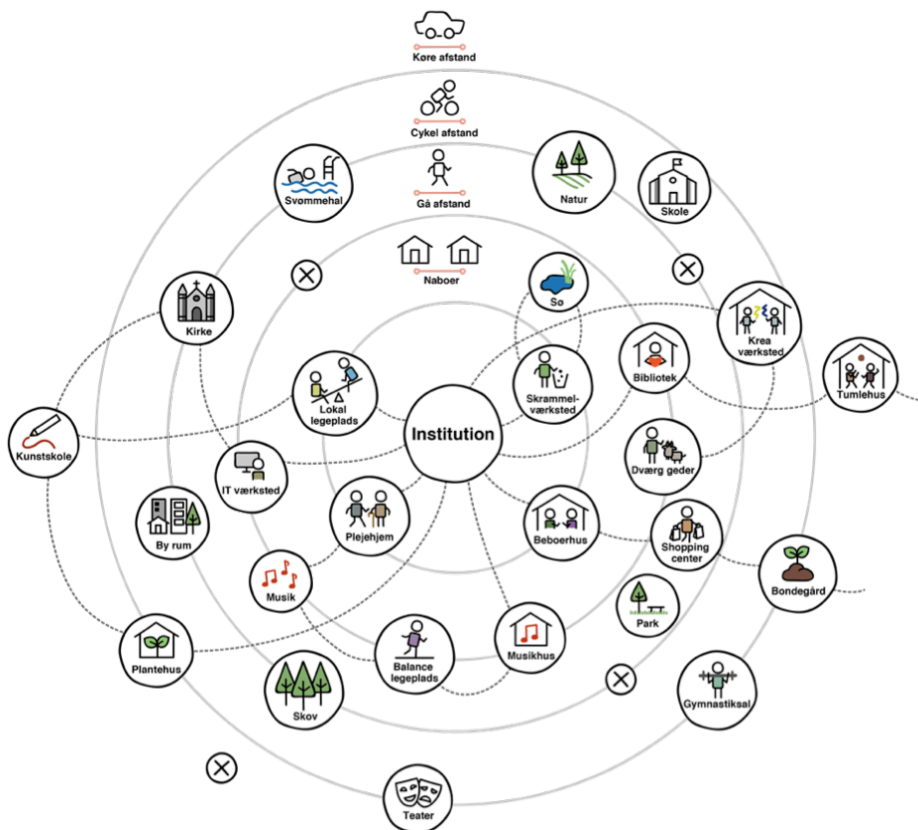
Børn har flere overgange i deres liv og skifter børnefællesskaber flere gange. For at dette skal lykkes bedst muligt for barnet, er det vigtigt, at forældre og personale samarbejder om at skabe sammenhænge i disse overgange.

- Fra hjem til vuggestue
- Fra vuggestue til børnehave
Inden barnet starter i Æblegården inviterer vi til en snak om, hvad det vil sige at starte hos os, og hvad børnehavelivet indebærer, da vi ved, at det kan være en stor omvæltning for mange at starte i børnehave.

Forældrene får ved samtalen udleveret diverse information, bl.a. vores velkomstfolder samt en plan for indkøring i børnehaven.

- Fra børnehave til skole

I Æblegården holder vi et forældremøde for de forældre, hvis børn skal i skole til sommer. Mødet ligger som regel i februar måned. Ved mødet fortæller vi om, hvad vi arbejder med for at gøre børnene parate til skole, og hvad forældrene selv kan gøre derhjemme for ligeledes at styrke børnenes skolestart.



Vi tilrettelægger pædagogiske læringsmiljøer, som tager højde for børn i udsatte positioner

Alle børn er i perioder i en udsat position, så vi tilrettelægger altid læringsmiljøer, som tager højde for alle børn i hverdagen.

- Differentierede børnefællesskaber
- Indretning af legezoner og læringsmiljøer

Samarbejde med forældrebestyrelsen

Vi er i tæt samarbejde med vores valgte bestyrelse om at kvalificere dagtilbuddets kvalitet i forhold til:

- økonomi
- den styrkede læreplan
- forældresamarbejde



Den styrkede pædagogiske læreplan

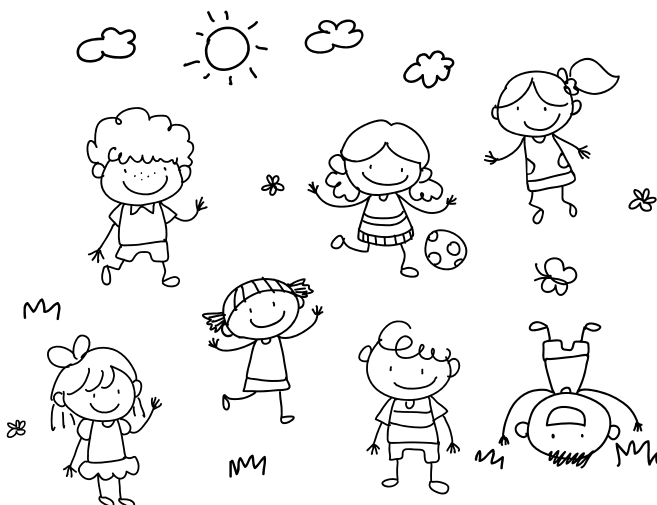
Krop, sanser og bevægelse

Kroppen er et stort og sammensat sansesystem, som udgør fundamentet for erfaring, viden, følelsesmæssige og sociale processer, ligesom al kommunikation og relationsdannelse udgår fra kroppen.

Sanserne er børns adgang til verden og fundamentet for at opfatte og begribe verden. Gennem brug af sanserne udvikles hjernens neurale netværk.

Sanserne er således børns adgang til direkte, konkrete erfaringer med omgivelserne og derfor også fundamentet for tilegnelse af fx sprogets abstrakte begreber.

- Læringsmiljøet understøtter, at alle børn udforsker og eksperimenterer med mangfoldige måder at bruge kroppen på.
- Læringsmiljøet understøtter, at alle børn oplever krops- og bevægelsesglæde både i ro og i aktivitet, så de bliver fortrolige med kroppen, kropslige fornemmelser, kroppens funktioner og mangfoldige bevægelsesmuligheder.
- Læringsmiljøet inviterer til at eksperimenterer med forskellige måder at bruge kroppen på dagen lang.



Æblegårdens legeplads er indrettet til at styrke børns motoriske udvikling, da den bl.a. indbyder til sansestimulerende aktivitet som f.eks. at gynge og snurre rundt. Endvidere bruger børnene uderummet på legepladsen til at udfordre sig selv grovmotorisk ved at klatre i klatrestativ og i træer.

Æblegården har adgang til en gymnastiksal en gang om ugen, hvor vi laver forskellige lege, som alle styrker børnenes motorik ved f.eks. løb, hop, rulle, hinke osv.

Æblegårdens skolegruppebørn går til svømning en gang om ugen fra september til maj måned. I dette forløb arbejdes der med krop, sanser og bevægelse på flere måder: børnene går turen til svømmehallen, de lærer selv at tage tøj af og på, de lærer at være trygge i vandet, og hvordan kroppen kan flyde.

Natur, udeliv og science

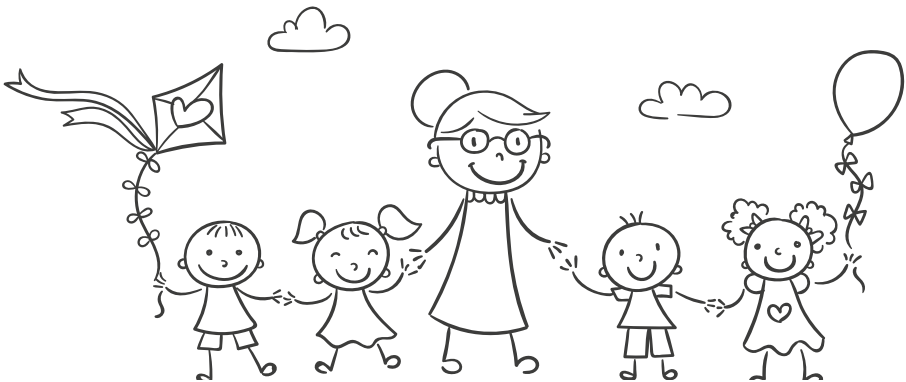
Vi samarbejder med forældrene for at understøtte en grundlæggende naturvidenskabelig dannelse af børnene.

Naturoplevelser i barndommen har både en følelsesmæssig, en kropslig, en social og en kognitiv dimension. Legen spiller en væsentlig rolle, både i forhold til børnenes oplevelser af naturen og i forhold børnenes oplevelse af dem selv i naturen.

- Læringsmiljøet understøtter, at alle børn får konkrete erfaringer med naturen, som stimulerer og udvikler deres nysgerrighed og lyst til at udforske naturtyper, naturfænomener og levende organismer, samt en begyndende forståelse for betydningen af bæredygtig udvikling.
- Læringsmiljøet understøtter, at alle børn aktivt observerer og undersøger naturfænomener i deres omverden og således får erfaringer med at genkende og udtrykke sig om årsag, virkning og sammenhænge, herunder en begyndende matematisk opmærksomhed.
- Læringsmiljøet understøtter, at forældrene aktivt involveres i natur og udeliv som læringsrum.

I Æblegården vægter vi udelivet og går bl.a. på opdagelse på legepladsen

og i skoven. Vi undersøger, hvilke dyr der findes i vores nærmiljø og er nysgerrige på alt fra fugle til insekter. Vi bruger naturvejlederen hos Gentofte Børnevenner, som viser os hvor og hvordan, man finder og indfanger de mange spændende dyr. Vi tager på bondegårdstur en gang om året, hvor vi hilser på alle dyrene, som vi også får lov til at fodre og røre. En gang om året tager vi på majstur, hvor vi plukker vores egne majs og oplever, hvordan det er at gå rundt i den store og høje majsmark. Vi følger årstiderne og henter naturen ind i børnehaven. I det tidlige forår tager vi grene ind til fastelavnsris. Vi laver ting med kastanjer om efteråret og samler bog ind til julens adventskranse. I Æblegården er vi ude hver dag i middagsstunden.



Social udvikling

Social udvikling er udvikling af sociale handlemuligheder og deltagelsesformer og foregår i sociale fællesskaber, hvor børnene kan opleve at høre til, og hvor de kan gøre sig erfaringer med at øve indflydelse og med at værdsætte forskellighed.

Gennem relationer til andre udvikler børn empati og sociale relationer, der bidrager til demokratisk dannelse. Gennem legen lærer børn at forhandle, indgå kompromisser og at løse konflikter.

Hos os spiller legen en central rolle.

- Læringsmiljøet understøtter, at alle børn trives og oplever at høre til i

sociale fællesskaber, hvor forskellighed ses som en ressource.

- Læringsmiljøet understøtter, at alle børn udvikler empati og relationer, der bidrager til demokratisk dannelse.
- Det pædagogiske personale skal sikre, at børn inddrages og oplever medbestemmelse og indflydelse på egen hverdag.
- Alle børn mødes med positive forventninger, fordi det fremmer gåpåmod og positive forventninger til omverden.

I Æblegården anerkender vi legens vigtige betydning for børnenes sociale udvikling. Vi hjælper, støtter, guider og vejleder i forbindelse med leg – for at sikre at alle børn oplever at være en del af det sociale fællesskab. Børnene i Æblegården lærer at hjælpe hinanden og drage omsorg for hinanden i flere sammenhænge, f.eks. at trøste, når en er faldet og har slået sig, eller hjælper hinanden, når en støvle ikke vil komme på i garderoben. Arbejdet med børnenes sociale udvikling sker i løbet af hele dagen både i leg, i praktiske gøremål, morgensamling og eftermiddagssamling mv.

Kommunikation og sprog

Et komplekst og nuanceret sprog er afgørende for børns udvikling og dannelse, idet sprog giver børn mulighed for at ytre sig om tanker, følelser, behov og viden om verden.

Børnekommunikation og sprog tilegnes og udvikles i nære relationer med barnets forældre, i fællesskaber med andre børn og sammen med det pædagogiske personale.

Legen er en central øvebane for barnets ordforråd, sætninger og kommunikative kompetencer.

- Læringsmiljøet understøtter, at alle børn får mulighed for at udvikle sprog, der bidrager til, at de kan forstå sig selv, hinanden og deres omverden.



- Læringsmiljøet understøtter, at alle børn gradvist udvikler sprog, så de opnår erfaringer med at sprogliggøre tanker, behov og ideer til brug i lærende, reflekterende og kreative fællesskaber.
- Den fysiske indretning med materialer og æstetisk udsmykning medvirker til børns sproglige nysgerrighed og fantasi.
- Det er essentielt, at det enkelte barn oplever at have en stemme i fællesskabet, og at barnet føler sig set, forstået og anerkendt.

I Æblegården holder vi morgensamling nogle gange om ugen.

Morgensamlingen er vigtig for den sproglige udvikling. Her lærer børnene at lytte til hinanden, når de fortæller om forskellige oplevelser og tanker.

De lærer også at lytte og modtage kollektive beskeder fra personalet i børnehaven. Hvert barn lærer at fortælle og oplever samtidig, hvordan det er at blive lyttet til af andre børn og voksne.

Vi går på biblioteket, hvor vi udforsker de emner og temaer, som vi arbejder med. Når vi læser for børnene, går vi i dialog om tekst og billeder, hvor børnene kan relatere eller undres.

Kultur, æstetik og fællesskab

Hos os mødes børn, forældre og pædagogisk personale med mange forskellige baggrunde, kulturer, normer traditioner og sædvaner. Denne forskellighed ser vi som en ressource, da et læringsmiljø præget af mangfoldighed og accept er med til at udvikle børns forståelse af egne værdier og respekt for andres og bidrager til inklusion og tolerance.

Vi giver forældrene mulighed for at være en del af vores hverdag og fællesskab.

- Læringsmiljøet understøtter, at alle børn indgår i et ligeværdigt og mangfoldigt fællesskab, hvor de oplever egne og andres kulturelle baggrunde, normer, traditioner og værdier.
- Læringsmiljøet understøtter, at alle børn får mangfoldige kulturelle og kunstneriske oplevelser både som tilskuere og aktive deltagere, så deres engagement, kreativitet og nysgerrighed stimuleres, og at de får erfaringer med at anvende forskellige materialer, redskaber og medier.

- Legezonerne er fleksible, så der er muligheder for, at børnene kan konstruere, eksperimentere, lege, være skabende og herunder bearbejde kulturelle og kunstneriske indtryk samt egne udtryk.

I Æblegården markerer vi mange højtider i løbet af året: fastelavn, påske, halloween og jul. Vi arbejder med højtiderne ved hjælp af kreative projekter og festlige sammenkomster med børnenes familier.

Vi fejrer hvert barns fødselsdag, og alle børn har hver en gave med til fødselsdagsbarnet. Vi øver os i at give og modtage gaver.

Hvert år har vi et kunstprojekt på tværs af huset, hvor vi fordyber os i kunstens verden og dens forskellige udtryksformer. Vi laver kunst hjemme i børnehaven, og vi tager på museumsbesøg, hvor vi også bliver undervist i kunst. Vi slutter hvert år projektet af med en fernisering, hvor forældrene inviteres. Alle børn er stolte over at kunne vise deres værker frem for forældre og hinanden.

I Æblegården har børn altid adgang til tegneredskaber, papir, sakse med mere, så de altid har mulighed for at udtrykke sig kreativt.

Alsidig personlig udvikling

Alsidig personlig udvikling drejer sig om den stadige udvidelse af barnets erfaringsverden og deltagelsesmuligheder.

Igennem leg og andre meningsfulde aktiviteter gør børn sig væsentlige erfaringer med forskellige sociale positioner, som giver dem et grundlæggende demokratisk værdisæt, der udvikler og understøtter børnenes dannelse og livsduelighed.

Såvel hjemme som i dagtilbuddet er det vigtig, at læringsmiljøet understøtter børnene i at udtrykke deres følelser og håndtere konflikter hensigtsmæssigt uden at miste gåpåmodet fremadrettet.

- Læringsmiljøet understøtter, at alle børn udfolder, udforsker og erfarer sig selv og hinanden på både kendte og nye måder på tværs af bl.a. aldersmæssige, kønsmæssige, sociale og kulturelle kategorier.

- Læringsmiljøet understøtter samspil præget af tryghed og nysgerrighed, således at alle børn udvikler engagement, livsduelighed, gåpåmod og kompetence til deltagelse, også i situationer, der kræver fordybelse, vedholdenhed og prioritering.
- Læringsmiljøet understøtter deltagelse i børnefællesskaber, der udvikler gåpåmod, integritet og mod på sig selv. Der skal være plads til, at børn afprøver forskellige roller og positioner i fællesskabet.

I Æblegården er der tid og plads til udvikling af leg og afprøvning af roller. Børnene eksperimenterer i læringsmiljøer, både ude og inde. Børnene indgår i forskellige konstellationer og øver sig i forhandling og konfliktløsning. Vi støtter børnene i denne proces ved at hjælpe dem med at sætte ord på tanker og følelser, som f.eks. 'Hvad var det der gik galt?' eller 'Hvad mente jeg egentlig, da jeg gjorde, som jeg gjorde?'.

Vi følger børnenes spor og griber deres idéer, når de er optagede af et emne. Ofte bliver børnene inspirerede af noget, vi fortæller, og de får lyst til at afprøve eller undersøge det nærmere. På den måde udvikler vi os sammen.

